

5. Sınıf PARAGRAF ÇÖZME TAKTİKLERİ

Tamamı için
bu esere
ulaşabilirsiniz.



Mesut
BAYAR

 bizturkceogretmeniyiz

Duygu
AKKAYA SALMAN

 duyguluturkce





PARAGRAF SORULARI NASIL ÇÖZÜLMELİ?

PARAGRAF SORULARINI ÇÖZERKEN NELERE DİKKAT ETMELİYİM?

- ▶ Paragraf, birbirine anlamca bağlı cümlelerden oluşur ve bir düşünceyi, olayı, duyguyu ifade eder. Paragraf, bir düzyazıda satır başlarıyla ayrılır. Her paragrafın bir konusu vardır. Bu yüzden bir yazıda konunun farklı yönleri için farklı paragraflar kullanılır.
- ▶ Sınavda çıkan sorularda veya test sorularında “paragraf” yerine bazen “metin” bazen de “parça” sözcüğü kullanılır.
- ▶ Paragraf soruları, Türkçe testlerinin vazgeçilmezidir. 8. sınıfın sonunda yapılan Liselere Geçiş Sınavı’nda (LGS) Türkçe sorularının yaklaşık %40’ı paragraf bilgisiyle ilgilidir. Dolayısıyla bu tür soruları çözebilecek bilgi ve birikime sahip olmanın önemi büyüktür.
- ▶ Paragrafı sözcükler, sözcük grupları ve cümleler oluşturur. Bu yüzden sözcük, sözcük grupları ve cümle düzeyinde anlam konularının tam olarak bilinmesi önem taşımaktadır.
- ▶ Okuma alışkanlığını küçük yaşlarda edinmiş öğrencilerin, bu alışkanlığı olmayanlara göre paragraf sorularında çok önde olacağı kesindir. Burada şunu da belirtmek gerekir: Bilgilendirici ve hikâye edici metinleri okuyanlar, paragraf sorularını çözmede başarı göstereceklerdir.
- ▶ Soru kitapçığını eline alan bir öğrenci, Türkçe testinde uzun bir paragraf gördüğünde teste karşı olumsuz bir yaklaşım sergileyebilir. Ancak unutulmamalıdır ki uzun paragraflarla ilgili soruları çözmek genellikle daha kolaydır.
- ▶ Paragraf soruları genellikle bilgi gerektirmeyen (dil ve anlatım özellikleri vb. hariç), anlama ve yorumlama becerisine dayanan sorulardır.
- ▶ Paragraf, soruyu çözmek için değil de anlamak için okunursa cevaba daha kolay ulaşılabacaktır.
- ▶ Paragraf sorularını hızlı ve anlayarak okumak önemlidir ancak anlayarak okumak hızlı okumaktan çok daha önemlidir. Çünkü anlaşılmamış paragrafla ilgili bir soruyu çözmek olanaksızdır.
- ▶ Soru kökünde altı çizili ifadelerle dikkat edilmelidir: asıl, en uygun, hangisinden önce, baştan ikinci, ulaşılamaz, değinilmemiştir, çıkarılamaz, değildir, başvurulmamıştır vb.
- ▶ Önce soru kökünün okunması önemlidir. Çünkü ancak bu sayede paragraf belli bir amaca göre okunabilir. Soru kökünden sonra paragraf ve daha sonra seçenekler okunur.
- ▶ Paragrafı, cümlelerin tamamının altını çizerek okumak doğru değildir. Ancak soruda istenenlere yönelik anahtar sözcüklerin ya da cümlelerin altı, okuma sırasında ya da paragraf okunduktan sonra çizilebilir.
- ▶ Düzenli antrenman yapan sporcunun, antrenmanları önemsemeyen sporcudan başarılı olacağı bir gerçektir. Bu yüzden her gün nitelikli paragraf soruları çözenler de çözmeyenlerden başarılı olacaktır.
- ▶ Millî Eğitim Bakanlığı (MEB) tarafından yayımlanan testler, beceri temelli sorular, tekrar testleri mutlaka çözülmelidir.
- ▶ Kendine güvenmek olumlu bir özelliktir ancak aşırı öz güven iyi değildir. Öğrenciye hata yaptırabilir. Bu yüzden doğru seçeneğe ilk bakışta ulaşıldığı düşünülse de seçeneklerin tamamı dikkatle okunmalıdır.
- ▶ İki seçenek arasında kalınan sorularda zaman kaybetmemek için soruya bir işaret konmalı ve test bitiminde bu soruya dönülmelidir.
- ▶ Sorunun cevabıyla ilgili en ufak bir düşünceye sahip olunamamışsa o sorunun boş bırakılması gerekir. Başarı, şansa bırakılamaz.
- ▶ Zor soru yoktur, anlaşılmamış metin vardır.



PARAGRAF SORULARI NASIL ÇÖZÜLMELİ?

KONU - BAŞLIK - ANAHTAR KELİME SORULARI NASIL ÇÖZÜLMELİ?

- ▶ Bir paragrafta üzerinde durulan, hakkında söz söylenen düşünceye, anlatılan olay veya duruma “**konu**” denir. Akla gelen her şey, bir yazının konusu olabilir: bilim, sanat, teknoloji, kültür, duygular, düşünceler, toplum hayatı, günlük yaşam... Konuya ulaşmak için paragraf okunduktan sonra, “**Bu paragrafta anlatılan ne?**”, “**Yazar neyi anlatıyor?**” vb. sorular sorulmalıdır.
- ▶ Bir metne verilen isme “**başlık**” denir. Başlık, konuyu tanıttak nitelikte bir sözcük veya sözcük grubuyla özetleyen sözdür. Başlık olarak seçilen sözcük veya sözcük grubu paragrafın tamamını kapsamalı, konuyla uyumlu ve ilgi çekici olmalıdır. Başlıkla ilgili sorular “**Bu metne getirilebilecek en uygun başlık aşağıdakilerden hangisidir?**” ya da “**Bu metnin başlığı aşağıdakilerden hangisi olabilir?**” şeklinde gelmektedir.
- ▶ Paragraftaki konuyu çağrıştıran ya da yansıtan sözcüklere ve sözcük gruplarına “**anahtar sözcük**” adı verilir. Bu sözcükler, konunun var olma sebebidir. Nasıl ki konu bir paragrafın temeliyse anahtar sözcükler de konunun temelidir. Çünkü yazar duygularını, düşüncelerini ya da bir olayı bu kavramlar etrafında geliştirir.

Neler Yapmalıyım?

- ★ Konuyu belirlerken hangi düşünce ya da olay üzerinde durulduğuna dikkat etmeliyim.
- ★ Başlığı bulurken paragrafın konusunu belirlemeliyim.
- ★ Paragrafın anahtar sözcüğünü ya da sözcüklerini belirlemeden önce paragrafın konusunu bulmalıyım.



Neler Yapmamalıyım?

- ★ Konuyu belirlerken yorum yapmamalıyım.
- ★ Metnin tamamını okumadan paragrafın başlığını bulmaya çalışmamalıyım.
- ★ Paragrafta en sık kullanılan sözcükleri anahtar sözcük olarak kabul etmemeliyim.



ÖRNEK SORU

İnsan öğrendiklerinin yüzde 75’ini bir hafta içerisinde, yüzde 66’sını bir gün içerisinde, yüzde 54’ünü bir saat içerisinde unuttur. Bunu engellemenin tek bir yolu var: O da tekrar yapmak. Bir sene içerisinde öğrendiklerimizi tekrar etmek onları daha iyi öğrenmemizi sağlar. Böylece bir üst sınıfa daha sağlam adımlarla geçmiş oluruz.

Bu metinde neyden bahsedilmiştir?

- A) Kolay öğrenme yollarından
- B) Öğrenmenin zor bir iş olduğundan
- C) Tekrar etmenin unutmayı önlediğinden
- D) Bilgi sahibi olmanın yararlarından

ÇÖZÜM

Metinde öğrendiklerimizin zamanla unutulduğuna değinmiş ve bunu engellemenin yolunun ise tekrar yapmak olduğu ifade edilmiştir. Özellikle “Bir sene içerisinde öğrendiklerimizi tekrar etmek onları daha iyi öğrenmemizi sağlar.” cümlesinden bunu anlayabiliriz. Dolayısıyla bu metinde “tekrar etmenin unutmayı önlediği”nden bahsedilmiştir.

Cevap: C



ANA DÜŞÜNCE - YARDIMCI DÜŞÜNCE - ŞİİRDE ANA DUYGU SORULARI NASIL ÇÖZÜLMELİ?

- ▶ Her yazının olduğu gibi, o yazıyı oluşturan paragrafların da ana düşüncesi vardır. Bu düşünce, yazarın paragrafta okuyucuya vermek istediği temel düşüncedir.
- ▶ Ana düşünce, bir parçanın yazılış amacıdır ve cümle niteliği taşır. Söz gelişi “başarının sırrı” sözü, bir parçanın ana düşüncesi olamaz. Ancak “Başarının sırrı, uğraşılana hâkim olmaktır.” cümlesi ana düşünce olabilir. Çünkü cümle niteliği taşımaktadır.
- ▶ Şiir, duygusal bir türdür. Bu nedenle dizeler, bir duyguyu işaret eder. Şiirde üzerinde durulan konuya yüklenen duyguya “ana duygu” denir. Söz gelişi sevdiklerinden ayrı düştüğünü dile getiren bir şair “özlem” duygusunu hissettirmeye çalışır.
- ▶ Ana düşüncenin dışında paragraftan çıkarılacak diğer düşüncelere “yardımcı düşünce” denir. Bunlar, ana düşünceyi tamamlayan, destekleyen yargılardır. Paragrafın tek ana düşüncesi vardır ancak yardımcı düşünceler birden çoktur. “...ulaşamaz? / ...varılamaz? ... çıkarılamaz?” ifadeleriyle biten sorular yardımcı düşünceyle ilgilidir.

Neler Yapmalıyım?

- ✦ Ana düşünce sorularında paragrafı okuyup tek cümlede özetlemeye çalışmalıyım.
- ✦ Ana duygunun sorulduğu sorulardaki şiirlerde birden çok duyguyla ilgili ayrıntı olabileceğini bilmeliyim.
- ✦ Yardımcı düşüncelerle ilgili soruların neredeyse tamamında paragraftan çıkarılamayacak yargı sorulduğu için bu tip soruların çözümünde dikkatli olmalıyım.



Neler Yapmamalıyım?

- ✦ Ana düşünceye ulaşmada ipucu görevi yapan açıklayıcı ve özetleyici ifadeleri gözden kaçırmamalıyım.
- ✦ Şiirin bütününe hâkim olan duygunun ana duygu olduğunu unutmamalıyım.
- ✦ Yardımcı düşünce sorularında verilen metnin dışına çıkmamalıyım.



ÖRNEK SORU

Ben kızıl tilki, dünyanın en yaygın tilki türüyüm. Türümüze kızıl denilse de sırt tüylerimiz sarı ve kahverengi karışımdan, karınlarımız ise gri renk kürkten oluşmaktadır. Sonbahar ve kış aylarında kürkümüz kalınlaşır böylece soğuğa karşı daha dayanıklı oluruz. Orman, kayalık, kum tepeleri, bataklık neredeyse tüm zorlu şartlarda yaşamaya elverişli yaratılmışız. Her şartta yaşama özelliğimizden dolayı oldukça zeki olarak anılırız.

Bu metinde kendini anlatan “kızıl tilki” ile ilgili aşağıdakilerden hangisi çıkarılamaz?

- A) Kürkleri soğuğa karşı dayanıklıdır.
- B) Hem etle hem de otlarla beslenebilen bir hayvandır.
- C) Tüyleri farklı renklerden meydana gelmektedir.
- D) Güç şartlarda yaşamaya elverişli bir yapısı vardır.

ÇÖZÜM

A seçeneği “Sonbahar ve kış aylarında kürkümüz kalınlaşır böylece soğuğa karşı daha dayanıklı oluruz.” cümlesinden, C seçeneği “... sırt tüylerimiz sarı ve kahverengi karışımdan, karınlarımız ise gri renk kürkten oluşmaktadır.” cümlesinden, D seçeneği “Orman, kayalık, kum tepeleri, bataklık neredeyse tüm zorlu şartlarda yaşamaya elverişli yaratılmışız.” cümlesinden çıkarılabilir. Metinde kızıl tilkilerin nasıl beslendiği ile ilgili bilgi verilmemiştir.

Cevap: B



PARAGRAF SORULARI NASIL ÇÖZÜLMELİ?

HİKÂYENİN UNSURLARI - HİKÂYEDE ANLATICI - 5N 1K SORULARI NASIL ÇÖZÜLMELİ?

- ▶ Hikâye veya öykü, gerçek ya da gerçeğe yakın bir olayı aktaran kısa, düzyazı şeklindeki metinlerdir. Hikâyede ve hikâye gibi tüm olay yazılarında dört unsur vardır:
 - * **Olay, durum:** Yaşanan olay veya gerçekleşen durumdur.
 - * **Kişi, varlık:** Olayın, durumun içinde olan veya kurguda yeri olan kişiler veya varlıklardır.
 - * **Zaman:** Olayın yaşandığı, durumun gerçekleştiği andır.
 - * **Yer (Mekân):** Olayın yaşandığı, durumun gerçekleştiği alanlardır.
- ▶ Hikâye, roman gibi olay yazılarındaki olayları, kişileri, yer ve zaman unsurlarını okuyucuya anlatan kişiye “**anlatıcı**” denir. Metinlerdeki anlatım iki ayrı kişi ağzından yapılır:
 - * **Birinci Kişi Anlatımı:** Bu tür anlatımda anlatıcı, olayın içinde olan, olayı yaşayan kişidir.
 - * **Üçüncü Kişi Anlatımı:** Bu anlatımda anlatıcı, olayı dışarıdan gözlemleyen, olayın içinde olmayan kişidir.
- ▶ 5N 1K yöntemi ile bir olay veya bir kavramla ilgili anahtar bilgilere ulaşılır. Bu bilgilere ulaşmak için “**kim, ne, nerede, ne zaman, nasıl, niçin?**” soruları kullanılır.

Neler Yapmalıyım?



- ✦ Öykü, roman, masal, fabl gibi türlerin hikâye edici metin olduğunu bilmeliyim.
- ✦ Hikâye edici metinlerde yer alan unsurlara (olay, zaman, kişi, yer) ait detayları fark etmeliyim.
- ✦ 5N 1K sorularının “**kim, ne, nerede, ne zaman, nasıl, niçin?**” olduğunu aklımda tutmalıyım.

Neler Yapmamalıyım?

- ✦ Metindeki olayı belirlemeden metnin hikâye haritasını çıkarmamalıyım.
- ✦ Birinci kişi anlatımıyla yazılmış metinlerdeki cümlelerin yüklemine **1. tekil** veya **1. çoğul** kişi (**ben, biz**) ekiyle çekimlendiğini unutmamalıyım.



ÖRNEK SORU

Amcam bir diş hekimi. Onun da diğer diş hekimleri gibi hastalarına baktığı bir koltuğu var. Muayenehanesine gittiğimde “Mustafa, koltuğa uzan da dişlerine bakayım.” dedi. Beni birden ter bastı. Kalbim küt küt atmaya başladı. İtiraf etmek gerekirse biraz korktum. Tabii bir taraftan da durumu amcamı çaktırmamaya çalıştım. “Korkma yeğenim, sadece dişlerine bir bakacağım.” Amcamın sesi beni biraz sakinleştirse de tam anlamıyla rahatladığım söylenemez. Yine de çaresiz, koltuğa uzandım. Ağzımı açtım.

Bu metinde aşağıdaki hikâye unsurlarından hangisi belirsizdir?

- A) Zaman
- B) Olay
- C) Yer
- D) Varlık kadrosu

ÇÖZÜM

Metindeki hikâyenin kahramanları (varlık kadrosu) “Mustafa ve Mustafa'nın amcası”dır. Metindeki olay, “Mustafa'nın amcasının muayenehanesi”nde gerçekleşmiştir. Metinde anlatılan olay, “Mustafa'nın, amcasının muayenehanesine gittiğinde amcası dişlerine bakmak istediğinde korkması”dır.

Metinde olayın ne zaman yaşandığıyla ilgili herhangi bir ayrıntıya yer verilmemiştir.

Cevap: A



DUYULAR - DUYGULAR - KARAKTER SORULARI NASIL ÇÖZÜLMELİ?

- ▶ Paragrafta yazar; **görme, işitme, koklama, dokunma ve tatma** duyularına yer verebilir. Yazar duyular yardımıyla yazısını zenginleştirir ve bazı düşünceleri somutlaştırır. Duyularla ilgili sorularda “**Bu parçada aşağıdaki duyulardan hangisinden yararlanılmıştır?**” ya da “**yararlanılmamıştır?**” şeklinde sorular yöneltilir. Bu tür sorularda paragrafın her kelimesini dikkatlice okumamız ve kelimelerin hangi duyumuzla ilgili olduğunu belirlememiz gerekir.
- ▶ Paragrafta yazar; iç dünyasına ait **merak, kıskançlık, hasret, endişe, küçümseme, sitem** vb. duygulara yer verebilir.
- ▶ Kişinin kendine özgü yapısına, onu diğerlerinden ayıran davranış biçimine **karakter** denir. Yazar cesur, şefkatli, karamsar, içine kapanık, üşengeç vb. karakter özelliklerini yazılarında kullanabilir.

Neler Yapmalıyım?



- ★ Kişilerin karakterleriyle ilgili sorularda metni iyi okuyup metinde söz konusu kişinin hangi özelliğinin ön plana çıkarıldığını bulmalıyım.
- ★ Paragrafta birden fazla duyguya yer verilebileceğini bilmeliyim.

Neler Yapmamalıyım?

- ★ Bir duyunun başka bir duyunun özellikleriyle anlatılabileceğini unutmamalıyım.
- ★ Karakterin bir kişinin ön plana çıkan, onu diğer insanlardan ayıran özelliği olduğunu aklımdan çıkarmamalıyım.



ÖRNEK SORU

O günü hiç unutamıyorum. Geçen yıldı. Aylardan temmuz. Hava sıcak mı sıcak. Öğleden sonra annem ve ablamla dışarı çıkmıştık. Kapıda, birinci katta oturan komşumuzla karşılaştık. Canı epeyce sıkkın görünüyordu. Annem hâlini hatırlarınca “Çok kötüyüm, dedi. Şu sesi duyuyor musunuz?” Birkaç saniye bizim de duymamız için sustu. Hepimiz dikkat kesildik. İnceden bir yavru kedi sesiydi bu. Ağlar gibiydi. “Sabah 6’dan beri ağlıyor. Yerini buldum. Şu arabadan geliyor işte. Kaportada bir yerlere sıkışmış olmalı. Tam sekiz saat oldu. Hiçbir şey yapamadım. Çok üzgünüm.” diye devam etti.

Bu metinde aşağıdaki duyulardan hangisiyle ilgili bir ayrıntıya yer verilmemiştir?

- A) Dokunma B) Görme C) İşitme D) Koklama

ÇÖZÜM

“Hava sıcak mı sıcak” ifadesinde “dokunma”, “İnceden bir kedi sesiydi bu. Ağlar gibiydi.” cümlelerinde “işitme”, “Canı epeyce sıkkın görünüyordu.” cümlesinde “görme” duyusuna yer verilmiştir. Metinde “koklama” duyusuyla ilgili bir ayrıntıya yer verilmemiştir.

Cevap: D



PARAGRAF SORULARI NASIL ÇÖZÜLMELİ?

SORU-CEVAP SORULARI NASIL ÇÖZÜLMELİ?

- Her parçanın bir konusu vardır. Parçada konuyla ilgili ayrıntılara değinilerek bir ana düşünceye ulaşılmaya çalışılır. “Bu parça, aşağıdaki sorulardan hangisinin cevabıdır?” sorusu, parçanın hangi sorunun cevabı olduğunu bulunmasını amaçlar. Ayrıca parçada sözü edilen ayrıntıların fark edilip edilmediğini ölçen “Bu parçada aşağıdaki sorulardan hangisinin cevabı yoktur?” sorusuyla da karşılaşılabılır.

“Bu parça aşağıdaki sorulardan hangisinin cevabıdır?”, “Bu metinde aşağıdaki sorulardan hangisinin cevabı yoktur?”, “Bu paragraf aşağıdaki sorulardan hangisine cevap vermez?”, “Bu sözler aşağıdaki sorulardan hangisine verilmiş bir cevaptır?” gibi soru kökleri soru-cevapla ilgilidir.

Neler Yapmalıyım?

- ★ Paragrafın hangi soruya karşılık yazıldığını bulmaya çalışırken paragrafın ana fikrini mutlaka göz önünde bulundurmalıyım.
- ★ Paragrafların ilk cümlelerinin parçanın hangi soruya karşılık yazıldığına dair ipuçları vereceğini bilmeliyim.



Neler Yapmamalıyım?

- ★ Doğru cevabın parçadaki konuyu (içeriği) yansıtan soru cümlesi olduğunu unutmamalıyım.
- ★ Metne yönelik sorulara cevap verirken metne bağlı kalmalı, metnin dışına çıkmamalıyım.



ÖRNEK SORU

Başka bir gezegene gitmeye çalışıyorsanız Dünya'nın kütle çekiminin üstesinden gelmek için hızlı hareket eden bir roket ihtiyacınız vardır. Ama aynı zamanda, o gezegene ulaşmak için Dünya'dan ayrılmanın en iyi zamanını da bulmanız gerekir. Örneğin Mars ve Dünya yaklaşık iki yılda bir birbirlerine en yakın mesafeye ulaşır. Bu, Mars'a gitmek için en iyi zamandır. Çünkü oraya ulaşmak için en az miktarda yakıt ve zaman gerekir.

Bu metin aşağıdaki sorulardan hangisine cevap vermektedir?

- A) Dünya dışındaki gezegenlerde hayat var mıdır?
- B) Roketler niçin kullanılır?
- C) Dünya'ya en yakın gezegen hangisidir?
- D) Başka gezegenlere nasıl gidilir?

ÇÖZÜM

Metinde başka bir gezegene gitmek için yapılması gerekenler ve hangi zaman diliminde gidilebileceği ile ilgili bilgi verilmiştir. “Dünya'nın kütle çekiminin üstesinden gelmek için hızlı hareket eden bir roket ihtiyacınız vardır.”, “Ama aynı zamanda, o gezegene ulaşmak için Dünya'dan ayrılmanın en iyi zamanını da bulmanız gerekir.” cümlelerinden hareketle bu metin D seçeneğindeki “Diğer gezegenlere nasıl gidilir?” sorusuna cevap vermektedir.

Cevap: D



METİNLER ARASI KARŞILAŞTIRMA SORULARI NASIL ÇÖZÜLMELİ?

- ▶ Birden çok metnin ortak veya farklı yönlerini belirlemeye “**metin karşılaştırma**” denir. Metin karşılaştırma sorularında metinlerin “**konu, düşünce veya dil ve anlatım özellikleri**” yönünden karşılaştırılması beklenir.
- ▶ İki metin karşılaştırılırken dikkat edilecek en önemli iki kavram, içerik ve anlatımdır. Parçada anlatılanlar arasında benzerlikler olup olmadığına dikkat edilmelidir. Örneğin iki balık türünün karşılaştırıldığı bir metinde balıkların yaşam koşulları, fiziksel özellikleri, ne kadar yaşadıkları, ne tür vitaminler barındırdıkları, tatlısularda mı, tuzlu sularda mı yaşadıkları gibi özellikler göz önüne alınmalıdır.
- ▶ İkinci olarak iki metin anlatım açısından karşılaştırılabilir. Örneğin metinlerde **karşılaştırma, benzetme, örneklendirme, öznel-nesnel anlatıma başvurma, duygusal-abartılı anlatımdan yararlanma, geçiş ve bağlantı ifadelerine** yer verme vb. durumlara dikkat edilir.

Neler Yapmalıyım?



- ★ Metin karşılaştırma sorularının, okunanları anlama ve yorumlama becerisini ölçmenin yanında, bir tek bilgi yerine birden çok bilgiyi yoklama özelliğine sahip olduğunu bilmeliyim.
- ★ Metin karşılaştırma sorularını çözerken önce soru kalıbını okuyup metni hangi yönlerden karşılaştıracağı- mı anladıktan sonra metinleri okumalıyım.

Neler Yapmamalıyım?

- ★ Metinleri karşılaştırırken seçeneklere göz gezdirmeden metinleri okumamalıyım.
- ★ Farklı metinlerin örneklendirmeden, tanımlamadan, kişileştirmeden, benzetmeden, karşılaştırmadan yararlanılarak oluşturulabileceğini aklımdan çıkarmamalıyım.



ÖRNEK SORU

I. Metin

Sultan papağanı, dünyanın en sevilen evcil kuşlarından biridir. Son derece tatlı, güzel ve zeki bir kuştur. Ayrıca bu papağanın bakımı çok kolaydır. Konuşma özelliği de oldukça gelişmiştir. Isık çalma konusunda oldukça ustadır. Doğal yaşam alanı Avustralya olan papağanın ortalama yaşam süresi 35 yıldır.

II. Metin

Lorini papağanı, küçük ve orta büyüklüğe sahip kuşlar arasında yer almaktadır. Genellikle yumuşak meyveler, çiçek tohumları yiyecek beslenir. Yaşam alanları Avustralya'dır. Ortalama yaşam süresi 20 yıldır.

Aşağıdakilerden hangisi “sultan” ve “lorini” papağanlarının ortak özelliğinden biridir?

- | | |
|--|---|
| A) Yumuşak meyveler yiyecek beslenirler. | B) Dünyanın en sevilen kuşlarından biridir. |
| C) Yaşam alanları Avustralya'dır. | D) Ortalama yaşam süresinin otuz yıldan fazladır. |

ÇÖZÜM

I. metinde “Doğal yaşam alanı Avustralya olan papağanın ortalama yaşam süresi 35 yıldır.”, II. metinde “Yaşam alanları Avustralya'dır.” cümlesinden hareketle sultan ve lorini papağanların ortak özelliğinin yaşam alanlarının Avustralya olduğu söylenebilir.

Cevap: C



PARAGRAF SORULARI NASIL ÇÖZÜLMELİ?

METİN TAMAMLAMA, METİN OLUŞTURMA VE SIRALAMA SORULARI NASIL ÇÖZÜLMELİ?

Metin tamamlama soruları, paragrafın konu ve anlam bütünlüğüne uygun bir cümlenin ya da söz grubunun verilen boşluğa getirilmesini amaçlayan sorulardır. Bu tür sorular parçanın konusuyla, ana düşüncesiyle ve yapısıyla doğrudan ilgilidir.

Metin oluşturma sorularında bir paragraf oluşturabilecek cümleler, öğrenciye karışık olarak verilir ve öğrencinin bunlardan anlamlı bir paragraf oluşturması istenir. Bu tip sorularda cümlelerin anlamca ve yapıca birbirine bir zincirin halkaları gibi bağlanabilmesi gerekir. Metin oluşturma sorularında dikkat edilecek noktalar şunlardır:

- ▶ Öncelikle cümlelerin hepsi okunarak bu cümlelerin ne anlattığı belirlenmeye çalışılmalıdır.
- ▶ Eğer bir düşünce işleniyorsa bu düşüncenin mantık sırası belirlenmelidir. (Mantık akışı)
- ▶ Eğer bir olay anlatılıyorsa olayın gerçekleşme sırası belirlenmelidir. (Zaman akışı)
- ▶ Eğer bir yer ya da manzara betimleniyorsa betimlemenin gerçekleşme sırası belirlenmelidir. (Genelden özele akış)

Neler Yapmalıyım?



- ★ Metin tamamlama sorularında metnin tamamını okuyup boş bırakılan yerden önceki veya sonraki düşüncenin yönünü değiştiren ifadelere dikkat etmeliyim.
- ★ Metin oluşturma sorularında öncelikle karışık numaralanmış cümleler arasında ilk cümleyi, yani giriş cümlesini bulmalıyım.

Neler Yapmamalıyım?

- ★ Cümleler arası bağlantıları sağlayan “bundan dolayı, bunun gibi, örneğin, aksi hâlde, onlar” gibi söz gruplarının ya da zamirlerin kullanıldığı yerlerde bu bağlantıları önemsemeden soru çözmemeliyim.



ÖRNEK SORU

- I. Babam bu sırada televizyondan maç izliyordu. Maça o kadar dalmıştı ki top atılsa duymazdı.
- II. Babam o kadar korkmuş olacak ki “Eyvah, yandım!” diye çığlık attı. Az kalsın o korkudan bizler de gülmekten ölüyorduk.
- III. Annem ayağı bir yere takılmış gibi yaptı ve boş çaydanlıkları babamın üstüne döşürdü.
- IV. Bir gün babama şaka yapmaya karar verdik. Annem boş çaydanlıklarla salona girdi.

Numaralanmış cümlelerle anlamlı bir metin oluşturulduğunda doğru sıralama aşağıdakilerden hangisi olur?

- A) IV - I - III - II B) IV - II - III - I C) IV - III - I - II D) IV - III - II - I

ÇÖZÜM

Metinde bir ailenin, babalarına yaptıkları çaydanlık şakasına yer verilmiştir. IV numaralı cümleler serim (giriş) bölümüdür. Çünkü bu cümlelerle olaya (çaydanlık şakası) giriş yapılmıştır. Diğer cümleler de olayların akış sırasına göre dizilmek istende doğru sıralama “IV - I - III - II” şeklinde olur.

Cevap: A



PARAGRAF SORULARI NASIL ÇÖZÜLMELİ?

GEÇİŞ VE BAĞLANTI İFADELERİ SORULARI NASIL ÇÖZÜLMELİ?

Metinlerde düşünceleri açıklamak, bir sonuca bağlamak için geçiş ve bağlantı ifadeleri kullanılabilir. Ayrıca bu ifadeler sayesinde cümlede hem olumlu hem olumsuz düşüncelere yer verilebilir. Geçiş ve bağlantı ifadeleri; farklı düşünmeye yönlendirebilir, destekleyici ve açıklayıcı olabilir, özet veya sonuç bildirebilir.

- ▶ "Ama, fakat, ancak, oysaki, rağmen, yalnız, hâlbuki" gibi sözcükler, farklı düşünmeye yönlendiren geçiş ve bağlantı ifadeleridir.
- ▶ "Hatta, örneğin, başka bir deyişle, yani, daha doğrusu" gibi sözler, destekleyen ve açıklayan geçiş ve bağlantı ifadeleridir.
- ▶ "Kısacası, açıkçası, özetle" gibi sözler, özetleyen ve sonuç bildiren geçiş ve bağlantı ifadeleridir.

Neler Yapmalıyım?



- ★ Geçiş ve bağlantı ifadeleri sorularında farklı düşünmeye yönlendiren ifadelerin olduğu cümlelerde hem olumlu hem olumsuz düşüncelere yer verilebilir. Dolayısıyla bu sözcüklerin bulunduğu cümleleri dikkatli bir şekilde okumalıyım.

Neler Yapmamalıyım?

- ★ Bağlama görevinde kullanılan her sözcüğe geçiş ve bağlantı ifadeleri dememeliyim. Söz gelimi "ve, veya, ya da, de, ile, hem...hem" gibi sözleri geçiş ve bağlantı ifadesi kabul etmemeliyim.



ÖRNEK SORU

Daha önce hiç mektup yazdınız mı ya da aldınız mı bilmiyorum fakat bunun çok
I
heyecan verici bir şey olduğunu söylemeliyim. Heyecan veren tek şey mektup değil
II
elbette. Çok sevdiğimiz bir arkadaşımız, aile dostumuz ya da bir öğretmenimiz bize
III
mesaj gönderdiği zaman nasıl mutlu oluruz, bir düşünelim. Gelen mesajı defalarca
IV
okuruz ve bizden istediği bir şeyler varsa yerine getiririz.

Bu metindeki numaralanmış sözlerin hangisi farklı düşünmeye yönlendiren bir ifadedir?

- A) I B) II C) III D) IV

ÇÖZÜM

Metinde geçen "fakat" sözcüğü farklı düşünmeye yönlendiren ifadelerden biridir. "Fakat", bu metinde olumlu bir cümleyi olumsuz bir cümleye bağlamıştır. "Lakin, ama, fakat, yalnız, ancak" gibi sözler, bir düşünceye karşıt ikinci bir düşünceyi anlatır.

Cevap: A



PARAGRAF SORULARI NASIL ÇÖZÜLMELİ?

METNİN AKIŞINI BOZAN CÜMLE, METNİ İKİYE BÖLME SORULARI NASIL ÇÖZÜLMELİ?

- ▶ Metnin akışını bozan cümlelerin ya da bölümün sorulduğu sorularda şöyle bir mantık güdülmelidir: Size verilen paragrafta sadece bir konu işlenmektedir. Bu konudan farklı bir konunun ya da aynı konunun farklı bir yönünün işlendiği cümle ya da cümleler metnin bütünlüğüne uymamaktadır. Sizden istenen bu değişikliğin olduğu cümleyi yakalamanızdır.
- ▶ Anlam akışı sağlanamamış parçalarda akışı bozan cümle genellikle ilk okumada fark edilir çünkü cümle parçanın anlam bütünlüğüne uymaz. Bu cümle ilk okumada fark edilemezse cümleler birer birer okunmalı, hangi konudan söz ettikleri tespit edilmeli ve karşılaştırma yapılarak doğru cevaba ulaşılmalıdır.

Neler Yapmalıyım?



★ Önceki sorularda da geçerli olan kurallara uygun olarak cümlelerin birbiriyle anlam ve yapı uyumunu gözeterek paragrafı dikkatli şekilde okumalıyım.



★ Bulduğum cevap cümlelerinin, kendinden önceki cümleler kadar kendinden sonraki cümlelerle de uyumunu kontrol etmeliyim.

Neler Yapmamalıyım?

★ Paragraftaki bütün cümlelerin giriş, gelişme, sonuç bölümlerinde bulunmalarına göre aynı konuyu ve bakış açısını taşıyacağını unutmamalıyım.



ÖRNEK SORU

(I) İpek böcekleri, dut yapraklarının üzerinde yumurta hâlinde yaşamlarına başlar. (II) Daha sonra yumurtadan çıkar ve larva hâlini alır. (III) İpek böcekleri, dünyanın en yumuşak ve parlak ipliklerinden olan ipeği üretir. (IV) Larva hâlindeyken dut yapraklarını yiyerek kısa sürede büyümeye başlar.

Numaralanmış cümlelerden hangisi metnin anlam akışını bozmuştur?

A) I

B) II

C) III

D) IV

ÇÖZÜM

Metnin I, II ve IV cümlelerinde ipek böceklerinin gelişim aşamalarına yer verilmiştir. I. cümlede yumurta olarak yaşamına başladığına, II. cümlede yumurtadan çıkıp larva hâlini aldığına, IV. cümlede de larva hâlindeyken dut yapraklarını yiyerek kısa sürede büyüdüğüne değinilmiştir. III. cümlede ise ipek böceklerinin dünyanın en yumuşak ve parlak ipliklerini ürettiğinden bahsedilmiş ve metnin anlam akışı bozulmuştur.

Cevap: C



METNİN GİRİŞ - GELİŞME - SONUÇ BÖLÜMÜ SORULARI NASIL ÇÖZÜLMELİ?

- ▶ Bu soru tiplerinde paragrafların, roman ve öykülerdeki gibi olaya dayalı bir içeriğe ya da öğretici metin türlerindeki gibi düşünsel bir içeriğe sahip olsa da mutlaka giriş, gelişme, sonuç bölümlerinden oluştuğu unutulmamalıdır. Dolayısıyla bu giriş, gelişme ve sonuç bölümleri hakkında bilgi sahibi olmak gerekir.
- ★ **Giriş bölümü:** Paragrafın ilk cümlesi olduğu için kendinden önce bir şeyler söylendiğini hissettirecek “bundan dolayı, yine de, hâlbuki, kısacası, ama, oysa” gibi bağlayıcı unsurlar bu cümlede bulunmaz.
- ★ **Gelişme bölümü:** Bu bölümdeki cümleler giriş bölümündeki akışı devam ettirmeli, içerik ve anlatım bakımından hem kendinden önceki hem de kendinden sonraki cümlelerle ilgili olmalıdır.
- ★ **Sonuç bölümü:** Bu bölümde parçada işlenen düşünceler özetleneceği ve bir sonuca gidileceği için “sonuç olarak, kısacası, demek ki, yani, böylece” gibi sonuç yargısı niteliği taşıyan bağlayıcı sözlere yer verilebilir.

Neler Yapmalıyım?



- ★ Öncelikle paragrafı dikkatlice okuyup bu paragrafın konusunu ve bakış açısını doğru tespit etmeliyim.
- ★ Bir paragraftaki bütün cümlelerin anlamca ve yapıca bu konu ve bakış açısıyla sıkı bir ilişki içerisinde olduğunu unutmamalıyım.

Neler Yapmamalıyım?

- ★ Giriş cümlesi bağımsız bir cümledir, kendinden önceki bir yargının varlığını düşündürmemesi gerektiğini unutmamalıyım.
- ★ Paragrafın giriş, gelişme ve sonuç bölümlerindeki cümlelerin akışını doğru yorumlamadan bu soruları çözmemeliyim.



ÖRNEK SORU

- I. Annem gülleri görünce beklediğim gibi çok sevindi. “Bu güller ne kadar da güzel! Çok teşekkür ederim Hakan, bu güzel hediyeler için.” dedi.
- II. Annem bunları görünce çok sevinecekti. Hepsinden birer tane aldım. Sadece beyaz gülden iki tane kopardım. Çünkü annem en çok beyaz gülleri severdi.
- III. Evimizin bahçesinde çok güzel güller açmıştı. Kırmızı, beyaz, pembe, sarı güller... Rengârenk açan bu güllerden bir demet yapıp anneme götürmeye karar verdim.

Numaralanmış parçalar "giriş, gelişme, sonuç" şeklinde sıralandığında doğru sıralama aşağıdakilerden hangisi olur?

- A) I - II - III B) I - III - II
C) III - I - II D) III - II - I

ÇÖZÜM

III. bölüm, konuya giriş yapılan cümlelerin yer aldığı bölümdür. Bu bölümde Hakan'ın, evlerinin bahçesinde farklı renklerdeki çiçekleri demet yapıp annesine götürmeye karar vermesi anlatılmıştır. II numaralı bölümdeyse girişte ele alınan konu, daha da açıklığa kavuşturulmuştur. Bu bölümde Hakan'ın düşüncesinin eyleme dönüştüğü görülmektedir. I. bölüm ise konunun belli bir sona bağlandığı kısımdır. Bu bölümde, Hakan çiçekleri annesine vermiş ve annesinden güzel sözler duymuştur. Dolayısıyla bu parçalar “III - II - I” şeklinde sıralanmalıdır.

Cevap: D



PARAGRAF SORULARI NASIL ÇÖZÜLMELİ?

METNE CÜMLE YERLEŞTİRME - CÜMLELERİN YERİNİ DEĞİŞTİRME SORULARI NASIL ÇÖZÜLMELİ?

- ▶ Bu soru tiplerinde paragraflardaki her cümlelerin kendinden önceki cümlede söz edilenlerin bir devamı niteliğinde olacağı, aynı konu ve bakış açısını bir zincir halkası gibi taşıması gerektiği unutulmamalıdır. Sorularda bir paragrafı oluşturan cümleler yer değiştirilerek verilir ve bu değişikliğin oluşturacağı akış bozukluğunun bulunması ve düzeltilmesi istenir. Diğer bir soru tipi olarak paragrafın akışı içinde numaralanmış bir yere cümle eklemeniz istenir.
- ▶ Her iki soru tipinde de cümleler arasındaki anlam ve yapı uyumu esastır.

Neler Yapmalıyım?



- ▶ Soru kökünde verilen “numaralı yerlerin hangisinden önce, hangisinden sonra ya da numaralı yerlerden hangisine” sözlerine dikkat etmeliyim.



- ▶ Ayrıca cümlelerin numaralandırılışında numaraların cümlelerin başında mı yoksa sonunda mı kullanıldığına dikkat etmeliyim.

Neler Yapmamalıyım?

- ▶ Bu sorularda çoğu öğrencinin, parçanın anlam akışındaki kopukluğu ve soru kökünde verilen cümlelerin nereye geleceğini doğru bulurken soru kökünde verilen uyarılara dikkat etmediği için yanlış yaptığını unutmamalıyım.



ÖRNEK SORU

(I) Leyleklerin yaşadığı uzak ülkelerde havalar soğuyunca “Göç zamanı geldi.” demiş, lider leylek. (II) Uçarak karlı dağları aşmışlar, mavi denizleri geçmişler. (III) Arada bir durup dinlenmişler. (IV) Günler sonra güzel bir diyara gelmişler.

Bu metinde numaralanmış cümlelerin hangisinden sonra “Sürü toplanmış, hazırlıklar yapılmış ve yolculuk başlamış.” cümlesi getirilirse metindeki anlam bütünlüğü sağlanmış olur?

- A) I B) II C) III D) IV

ÇÖZÜM

Metinde havaların soğumasıyla birlikte leyleklerin sıcak ülkelere yaptığı göç anlatılmıştır. I. cümlede lider leylek, göç zamanının geldiğini söylemiştir. III. cümlede ise sürünün göçünden bahsedilmiştir. Dolayısıyla verilen cümle bu iki cümlelerin arasında yer almalıdır. Çünkü leylekler toplanıp hazırlık yaparak göçe başlar. Soruda numaralanmış cümlelerin hangisinden sonra dendiği için verilen cümle I. cümleden sonra getirilmelidir.

Cevap: A



TABLO OKUMA SORULARI NASIL ÇÖZÜLMELİ?

- Tablolarda birbiriyle olan ilgilerine göre düzenlenerek yazılmış bilgiler bulunur. Tablo okuma, bir tablodaki sayısal ya da yazılı bilgilerden çıkarımlarda bulunmaktır. Bir tabloyu doğru okuyabilmek, o tabloda verilenler arasında doğru karşılaştırma yapabilmeyi gerektirir.

Neler Yapmalıyım?



- ★ Tabloda verilen bilgileri dikkatli bir şekilde incelemeliyim.
- ★ Bilgiler arası karşılaştırma yapmalı, gerekirse dört işleme (toplama, çıkarma, çarpma, bölme) başvurmalıyım.

Neler Yapmamalıyım?

- ★ Tablodaki bilgileri kendimce yorumlamamalıyım.
- ★ Bilgilere kendi düşüncelerimi katmamalıyım.



ÖRNEK SORU

	İlçe Sayısı	Nüfusu	Komşu İl Sayısı
İstanbul	39	15 Milyon	2
Ankara	25	5 Milyon	7
İzmir	30	5 Milyon	3
Bursa	17	3 Milyon	5

Yukarıdaki tabloda İstanbul, Ankara, İzmir, Bursa illerinin ilçe sayısına, nüfusuna ve komşu il sayısına yer verilmiştir.

Bu tablodan aşağıdakilerden hangisi çıkarılamaz?

- A) Ankara'nın ilçe sayısı, İstanbul'un ilçe sayısından azdır.
- B) Komşu il sayısı en fazla olan Ankara, en az olan İstanbul'dur.
- C) İstanbul'un nüfusu, İzmir'in nüfusunun üç katıdır.
- D) Yüz ölçümü en büyük şehir İstanbul, en küçük şehir Bursa'dır.

ÇÖZÜM

A, B ve C seçenekleri bu tablodan çıkarılır fakat D seçeneği tablodaki sayısal verilerden çıkarılamaz. Çünkü nüfusuna bakılarak bir ilin büyüklüğü veya küçüklüğü hakkında bilgi verilemez. Dolayısıyla D seçeneğindeki yargı tablodan çıkarılamaz.

Cevap: D



PARAGRAF SORULARI NASIL ÇÖZÜLMELİ?

GRAFİK YORUMLAMA SORULARI NASIL ÇÖZÜLMELİ?

- Birtakım durumları göstermeye veya birkaç şey arasında karşılaştırma yapmaya yarayan çizgilerden oluşmuş biçimlere “grafik” denir. Sütun grafiği, daire (pasta) grafiği, çizgi grafiği, alan grafiği gibi pek çok grafik türü bulunmaktadır. Bir grafiği anlamak; o grafikte bulunan çizgilerin, sayıların, şekillerin ve yazıların neyi ifade ettiğini anlamaya bağlıdır.

Neler Yapmalıyım?



- ★ Verilen grafiği dikkatle incelemeliyim. Grafikte verilen sayısal değerlerden yola çıkarak doğru sonuçlara ulaşmalıyım.
- ★ Grafikte farklı renklerle veya simgelerle belirtilmiş açıklamalara, detaylara dikkat etmeliyim.

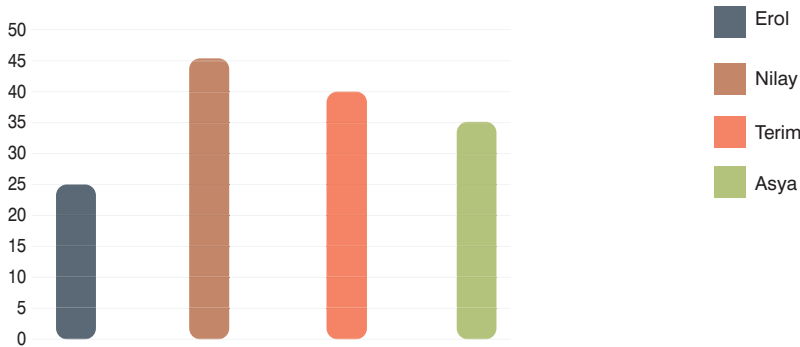
Neler Yapmamalıyım?

- ★ Grafikte verilen bilgilerin dışına çıkmamalıyım.
- ★ Grafikte verilen sayısal bilgiler nesnel ifadelerdir. Dolayısıyla kendi kişisel düşüncelerimi grafiğe katmamalıyım, kendimce yorumlar yapmamalıyım.



ÖRNEK SORU

Aşağıdaki grafikte Erol, Nilay, Terim ve Asya'nın bir yıl boyunca okudukları kitap sayıları hakkında bilgi verilmiştir.



Bu grafikten aşağıdakilerden hangisi çıkarılamaz?

- En fazla kitabı Nilay okumuştur.
- Terim'in okuduğu kitap sayısı Erol'dan fazla, Nilay'dan azdır.
- Asya'nın okuduğu kitap sayısı otuz beşten fazladır.
- En az kitabı Erol okumuştur.

ÇÖZÜM

A, B ve D seçeneklerindeki cümleler, grafikten çıkarılabilir. En fazla kitabı Nilay okumuştur (45). Terim'in okuduğu kitap sayısı (40), Erol'dan fazla (25), Nilay'dan azdır (45). En az kitabı Erol okumuştur (25). Fakat C seçeneğindeki yargı, grafikten çıkarılamaz. Çünkü Asya'nın okuduğu kitap sayısı, otuz beşten fazla değildir.

Cevap: C



GÖRSEL OKUMA SORULARI NASIL ÇÖZÜLMELİ?

- Bir fotoğraf ya da resmi yorumlama öncesinde o görseldeki ayrıntılara (nesneler, canlı varlıklar vb.) dikkat edilmelidir. Bu ayrıntılar, görselden çıkarılabilecek anlamlarla ilgili ipuçları verir. Görsel, bunlardan yola çıkılarak yorumlanır.

Neler Yapmalıyım?



- ★ Verilen görseli dikkatle inceleyerek her ayrıntının üzerinde tek tek durmalıyım.

Neler Yapmamalıyım?

- ★ Görselde olmayan bir ayrıntıyı veya görselde yazmayan bir bilgiyi soru çözümüne dâhil etmemeliyim.



ÖRNEK SORU



Bu karikatürde verilmek istenen mesaj aşağıdakilerden hangisidir?

- A) İnsanlar için temel ihtiyaçlar, özgürlükten daha önemlidir.
- B) Ekmek, temel gıda maddelerinden biridir.
- C) Yoksul insanlar, bir parça ekmeğe muhtaçtır.
- D) Özgür insanlar, daha sağlıklı beslenir.

ÇÖZÜM

Karikatürde özgürlüğü elinden alınmış ve hapsedilmiş birine yer verilmiştir. Bu kişi önünde kendisini özgürlüğe götürecektir anahtara uzanmak yerine temel ihtiyacı olan ekmeğe uzanmakta ve onu almaya çalışmaktadır. Demek ki temel ihtiyaçlar, özgürlükten daha öncelikli ve önemlidir.

Cevap: A



PARAGRAF SORULARI NASIL ÇÖZÜLMELİ?

- ▶ Sözel mantık ve muhakeme sorularında amaç kişiler, yerler, cisimler, durumlar arasındaki ilişkiyi görebilme, hayali ilişkileri çözümlenebilme, anlama ve bunlardan mantıksal sonuçlar çıkarmaktır.
- ▶ Sözel mantık ve muhakeme sorularının dil bilgisi, yazım ve noktalama, anlatım bozukluğu, metin türleri vb. gibi konularla bağlantısı yoktur. Soruların çözümünde kelime bilgisi, okuma deneyimi, akıl yürütme ve mantıksal çıkarımlarda bulunma söz konusudur.
- ▶ Sözel mantık soruları bol öncül içerdiği ve bu öncüller arasında ilişkiler kurmak gerektiği için soruları çözerken bu öncüllerin ve kurguların hepsi aynı anda hatırlanamayabilir. Bu yüzden bazı semboller kullanılarak hatırlatıcı notlar alınabilir.
- ▶ Tablolar, verilen bilgilerin görsel olarak ifade edilmesini sağlayan resimlerdir. Sözel mantık sorularında verilen bilgiler tabloya yerleştirilirse problemin çözümü daha kolay hâle gelecektir. Ayrıca olasılık ifade eden bilgilerin tablo üzerinde görülmesi de sorunun çözümüne ciddi katkı sağlayacaktır.

Neler Yapmalıyım?



- ★ Önce sorunun benden ne istediğini iyi anlamalıyım. Verilenler ve istenilenleri bir arada düşünmeliyim.
- ★ Öncüllerde verilen verileri tablo yaparak yazmalıyım.
- ★ Verilen bilgiler ne kadarsa tablo üzerinde o kadar işaretleme yapıp şıklara geçmeliyim.

Neler Yapmamalıyım?

- ★ Sözel mantık sorularını tablo yapmadan çözmeliyim.
- ★ Sözel mantık sorularının birçoğunda gündelik yaşamla ilgili kavramlar kullanıldığını unutmamalıyım.
- ★ Sözel mantık sorularını çözerken dikkatimi dağıtmamalıyım.

ÖRNEK SORU

Sinema bileti almak için sıraya giren Neslihan, Aynur, Hamza, Eymen ve Ömer ile ilgili bilinenler şunlardır:

- Neslihan'ın hemen önünde Eymen, hemen arkasında Aynur vardır.
- Hamza ile Aynur arasında üç kişi vardır.

Bu bilgilere göre aşağıdakilerden hangisi söylenemez?

- A) Ömer, ikinci sıradadır.
- B) Sıranın en önünde Hamza vardır.
- C) Eymen ile Hamza arasında bir kişi vardır.
- D) Sıranın en sonundaki kişi, Ömer'dir.

ÇÖZÜM

Verilen bilgilere göre Neslihan'ın hemen önünde Eymen, hemen arkasında Aynur olduğuna göre bu kişiler "Eymen, Neslihan, Aynur" şeklinde sıralanmıştır. Hamza ile Aynur arasında üç kişi olduğuna göre Hamza'nın 1. sırada, Aynur'un da 5. sırada olması gerekir. Çünkü Aynur'la aralarında üç kişi olması için Hamza'nın ilk sırada olması şarttır. Başka bir olasılık yoktur. Dolayısıyla bu iki kişi arasında Eymen ve Neslihan dışında bir de Ömer vardır. Bu yüzden Ömer ikinci sırada yer alır.

	1.	2.	3.	4.	5.
Sıralama	Hamza	Ömer	Eymen	Neslihan	Aynur

Cevap: D