

8. Sınıf

PARAGRAF

DENEMESİ



Mesut
BAYAR

 bizturkceogretmeniyiz

Duygu
AKKAYA SALMAN

 duyguluturkce





YARDIMCI DÜŞÜNCE

Bu fasiküldeki **27,5** dakikada
11 soruyu **çözü**nüz.

1. Sosyal sorumluluk projesi, Türkiye’de aktif olarak hayatın içinde yer alıyor. Birçok şirket kurum ve kuruluş kendine özgü projelerle insanlığa hayat veriyor. Sosyal sorumluluk projelerinde en önemli olan şey, projenin devam edebilmesidir. Bu yüzden sosyal sorumluluk projeleri ortaya atılmadan önce devam edilmesi yönünde katı olmak gerekir. Sosyal sorumluluk projeleri, ülkede yer alan bireylerin sorunlarına çözüm bulmak amacıyla faaliyet gösterir. Bu faaliyetler aynı zamanda birçok kişide farkındalık duygusunu geliştirir. Bu projeler genellikle hiçbir kâr amacı güdülmeden yapılır. Aşağıda bazı şirketlerin yaptığı sosyal sorumluluk projelerinin içeriğini yansıtan sloganlar verilmiştir.

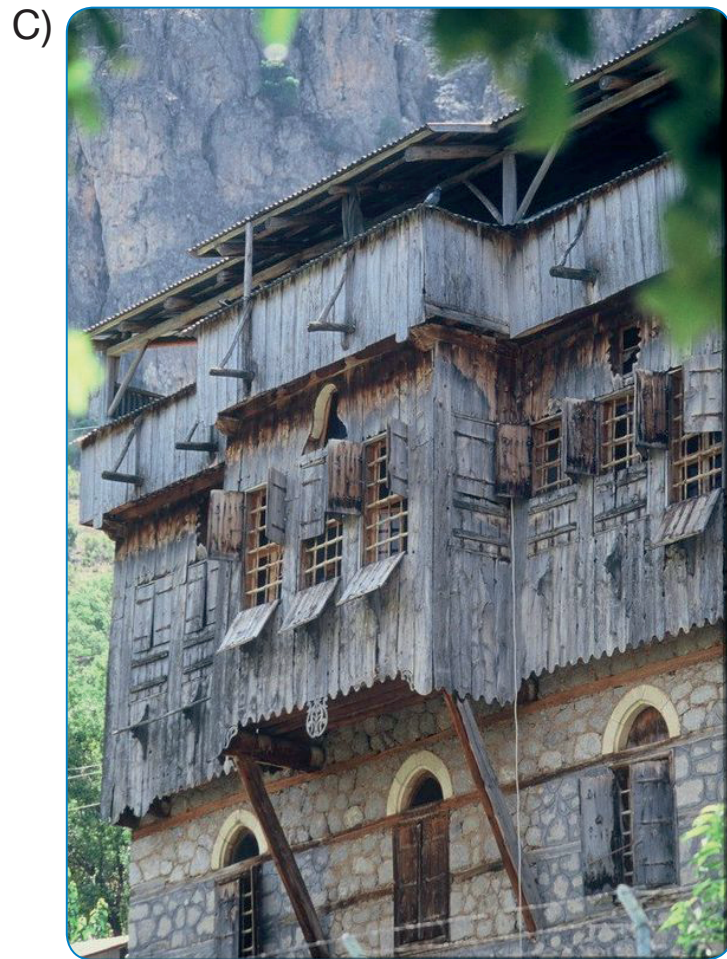
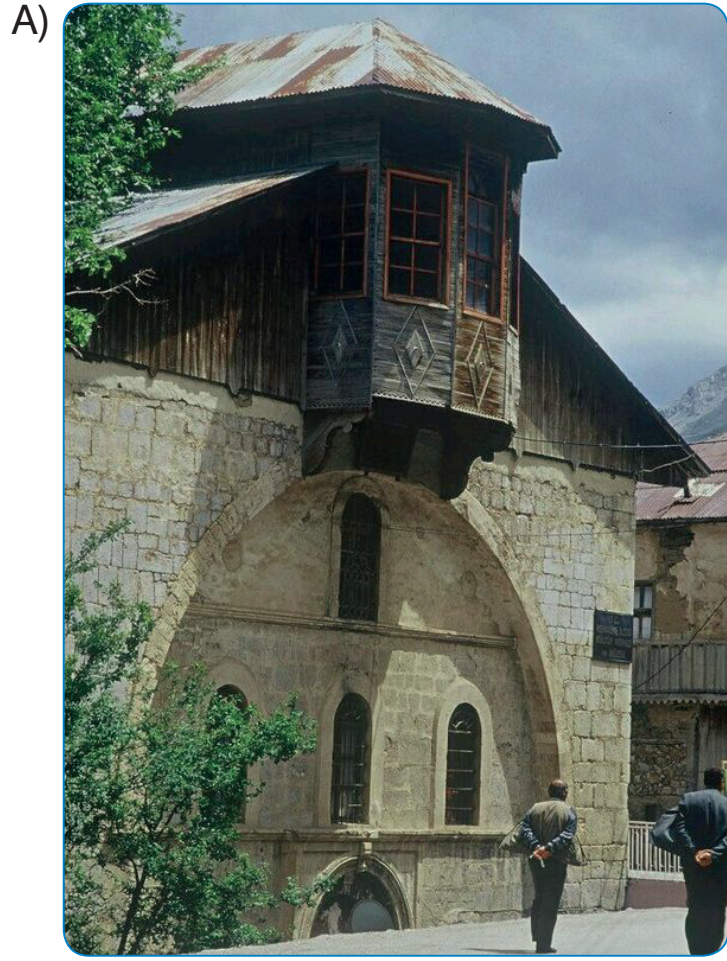
- Baba Beni Okula Gönder.
- Trafik Hayattır.
- Düşler Akademisi
- Sokakta İlk Adımlar

Bu bilgiye göre aşağıdaki metinlerden hangisi bu sloganlardan herhangi birine ait olamaz?

- A) Özel bir şirket, trafikte yaşanan kazaları azaltmak için bilinçli bir kampanyaya imza attı. Bu sosyal sorumluluk projesi ile birlikte çocukların daha bilinçli olması hedeflendi. Türkiye’nin genelinde başlayan projeye beraber şirket, 1 milyondan fazla çocuğa eğitim verdi. Projenin hâlen devam ettiği ve şirketin asıl hedefi 5 milyon çocuğa ulaşmak olduğu belirtildi.
- B) Bir basın yayın kurumu, bir projeye okula gitmeyen, gidemeyen ya da gönderilmeyen kız çocuklarını okulla buluşturdu. Bu proje adı altında kız çocukları okul yüzü gördü. Yıllarca süren kampanya sayesinde binlerce çocuk okulla buluştu. Durumu kötü olan öğrencilere burs verildi. Başta devlet yetkilileri olmak üzere, iş adamları projede desteklerini esirgemedi.
- C) Pek çok alanda kendini gösteren şirket bu proje ile birçok öğrenciye staj, burs ve mesleki öğrenim desteği verdi. Sosyal sorumluluk projesi ile birlikte önemli bir adım atılmış oldu. Toplum için önemli bir sorun hâline gelen hem eğitim hem öğretim ve de meslek edindir projesi kapsamında ciddi adımlar atıldı. Binlerce öğrenciye mesleki eğitim verildi ve öğrenciler eğitim-öğretimle birlikte mesleki dersler de aldı.
- D) Bir otomotiv şirketi, bu projeye trafik güvenliği ve trafikteyken sorumluluğun önemine vurgu yaptı. 2004 yılında başlanan sosyal sorumluluk projesi günümüzde hâlen devam etmekte. Hatta kampanya, şirketin artık bir sloganı hâline bile geldi. Yapılan kampanya ile birlikte trafikte güvenliğin daha ön planda olması amaçlandı. Bu amaçla toplumda bulunan birçok kişiye kampanya bilinçli şekilde aktarıldı.

4. İkon evler özellikle Erzincan ve Erzurum illerinde rastladığımız; yörenin kültürünü, coğrafyasını ve mimari zevkini yansıtan yapılardır. Bu tarz yapılarda her ev neredeyse bir heykel kıvamında yüksek sanat eserlerdir. Günümüzün yapılarından farklı olarak estetik bir yönü, bir ruhu vardır. Özellikle de yarım çember şeklindeki bölümleri bazen binanın ana duvarına, bazen bir kapı veya pencere üstüne, bazen de binaya ek yapılan bir bölüme ayrı bir hava ve estetik değer katmaktadır. Kültür mirası listesine alınması gereken bu tür yapılar ne yazık ki her geçen gün azalmaktadır.

Bu bilgiye göre aşağıdakilerden hangisi ikon evlerine örnek gösterilemez?



5. Yerliyim yerli olmasına
İlmik ilmik, damar damar
Yerliyim
Bir dilim Trabzon peyniri
Bir avuç tiftik
Bir çimdik çavdar
Bir tutam Şile bezi gibi
Dişimden tırnağıma kadar
Ressamım
Yurdumun taşından toprağından sürüp gelir nakışlarım.

(Bedri Rahmi Eyüboğlu)

Bu dizelerin sahibi Bedri Rahmi Eyüboğlu ile ilgili aşağıdakilerden hangisi söylenemez?

- A) Kendi coğrafyasına ait sözcükleri kullanır, Türkçesi varken başka sözcüklere başvurmaz.
B) Tüm dünyayı vatani bilir, ülkelere ve milletlere bir gözle bakar.
C) Resimlerinde memleketine özgü çizgiler vardır.
D) Yerli ve millî değerlere önem verir

6. Akılcı ilaç kullanımı, kişilerin klinik bulgularına ve bireysel özelliklerine göre uygun ilacı, uygun süre ve dozda, en uygun maliyetle ve kolayca sağlayabilmeleridir.

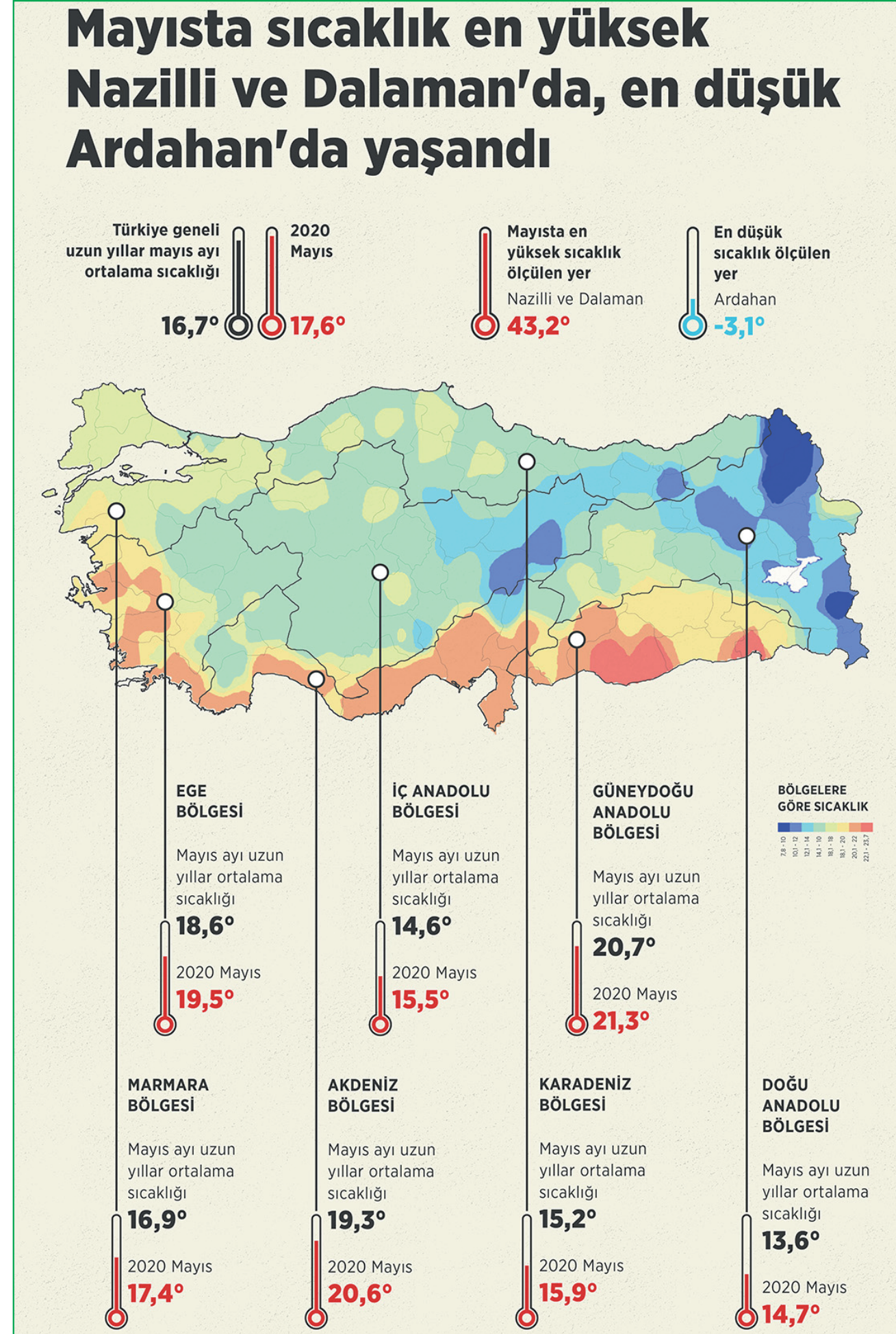
Akılcı ilaç kullanımının uygulanmasındaki hatalar aşağıdaki gibidir:

- * Hastanın probleminin tanımlanmasının hatalı veya eksik yapılması,
- * Teşhisin (tanı) doğru yapılmaması,
- * Uygun olmayan tedavi ve ilaç seçimi,
- * İlaçlı tedavi planlanıyorsa reçetenin eksik düzenlenmesi veya doğru düzenlenmemesi,
- * İlaçların, doz ayarlamasının uygun olmayan şekilde planlanması,
- * Hastaya doğru ilacın sunulmaması,
- * İlaç kutularında yapılan işaretleme, bilgilendirme ve etiketlemelerin hatalı veya eksik yapılması,
- * Hasta ile olan iletişim eksikliği,
- * Hastalık, tedavi süreci, ilaç kullanımı, uygulama ve saklama koşulları, yan etkiler ile ilgili yeterli bilgilendirmenin hastaya yapılmaması veya eksik yapılması.

Bu bilgilere göre aşağıdakilerden hangisi akıllı ilaç kullanımının uygulanmasındaki hatalara örnek gösterilemez?

- A) Ahmet Bey, hastalığına teşhis konulduktan sonra ilaçların yazılı olduğu reçeteyi uzman bir doktordan değil de aile hekiminden alması
B) Doktor Uygur Bey'in ilaçla tedavi planladığı bir hastasının reçetesine ilaçların dozunu yazmaması
C) Filiz Hanım'ın doktorun yazdığı ilacın saklama koşulları hakkında eksik bilgilendirilmesi
D) Operatör Gökhan Bey'in hastalarına kullanacakları ilaçlar hakkında yeterli bilgilendirme yapmaması

7.



Yukarıdaki görselde Türkiye'nin mayıs ayında en yüksek ve en düşük sıcaklık değerleri hakkında bilgi verilmiştir.

Bu bilgilerden,

- I. Akdeniz Bölgesi'nin mayıs ayında uzun yıllar ölçülen sıcaklık değeri 2020 Mayıs'tan düşüktür.
- II. Mayıs ayında Türkiye genelinde ölçülen en yüksek sıcaklık 43 derece, en düşük sıcaklık ise 3 derecedir.
- III. Ege Bölgesi'nin 2020 Mayıs'ta ölçülen sıcaklık değeri Türkiye geneli uzun yıllar ölçülen mayıs ayı ortalama sıcaklıktan yüksektir.
- IV. Güneydoğu Anadolu Bölgesi'nin 2020 Mayıs sıcaklık değeri 16 derecenin altında, Türkiye'nin en yüksek sıcaklık değeri 44 derecenin üstündedir.

yargılarından hangileri kesin olarak çıkarılır?

A) I ve II.

B) I ve III.

C) II ve IV.

D) III ve IV.

8. Sosyal medya, kullanıcılara düşünce ve bilgi paylaşımı sağlayarak bir etkileşim ortamı oluşturan, çevrim içi iletişim kanalları ve internet siteleri için kullanılan terime verilen addır. Sosyal medya, kişilere düşünce ve duygularını ifade etme ve tercihlerini sunma imkânı vermekte, bu da sosyal medyayı farklı ve önemli kılmaktadır. İletişim ortamlarının kendini yenilemesi ve yeni iletişim ortamlarının keşfedilmesi ile bireylerin sürekli gelişen bilgi iletişim teknolojilerine olan ilgileri artmaktadır. Bu da sosyal medyaya güç katmakta, sosyalleşme kavramına da yeni ve farklı bir boyut kazandırmaktadır.

Bu metindeki altı çizili cümleden “sosyal medya” ile ilgili aşağıdaki yargılardan hangisine ulaşılabilir?

- A) İşini geliştirmenin, büyütmenin, yeni müşterilere ulaşmanın yollarından biri de sosyal medyayı kullanmaktır.
 B) İnsanlara, aile soyağacını oluşturma ve akrabalarını bir araya toplama olanağı vermektedir.
 C) Savunulan bir fikri öne sürmek amacıyla kullanıldığı için önem ve değer arz etmektedir.
 D) Daha iyi bir dünya inşa etmek adına atılan adımlara önyak olmaktadır.

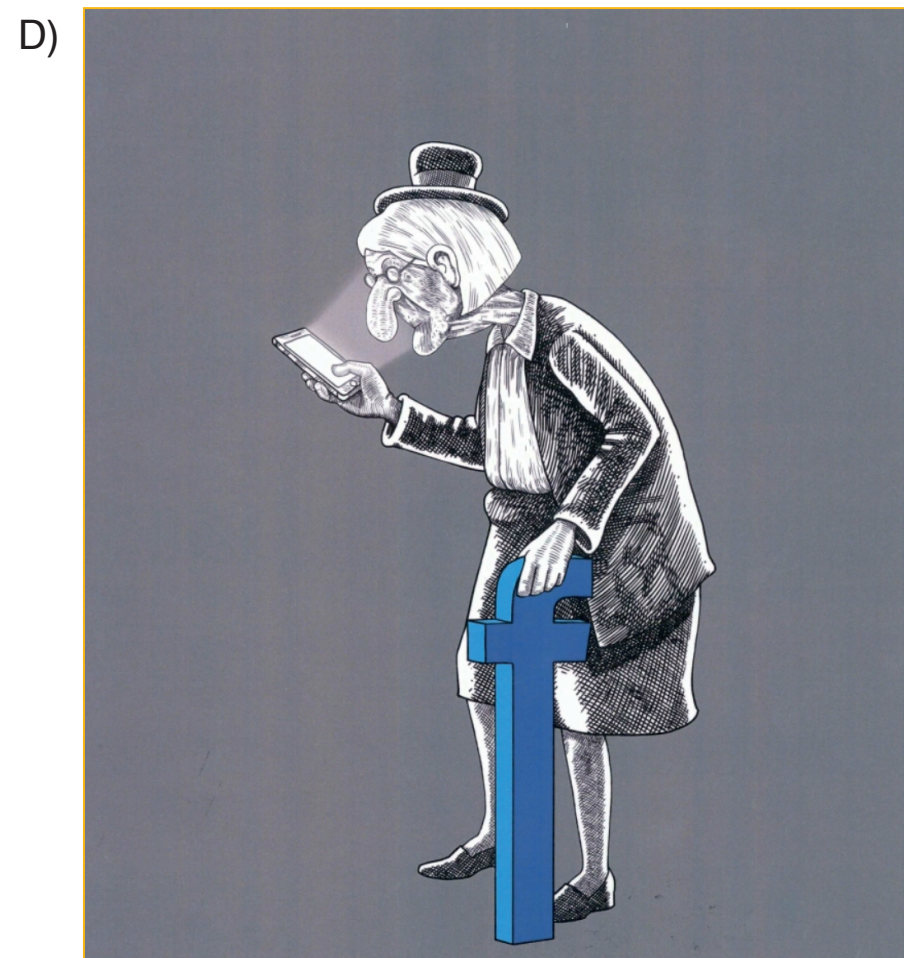
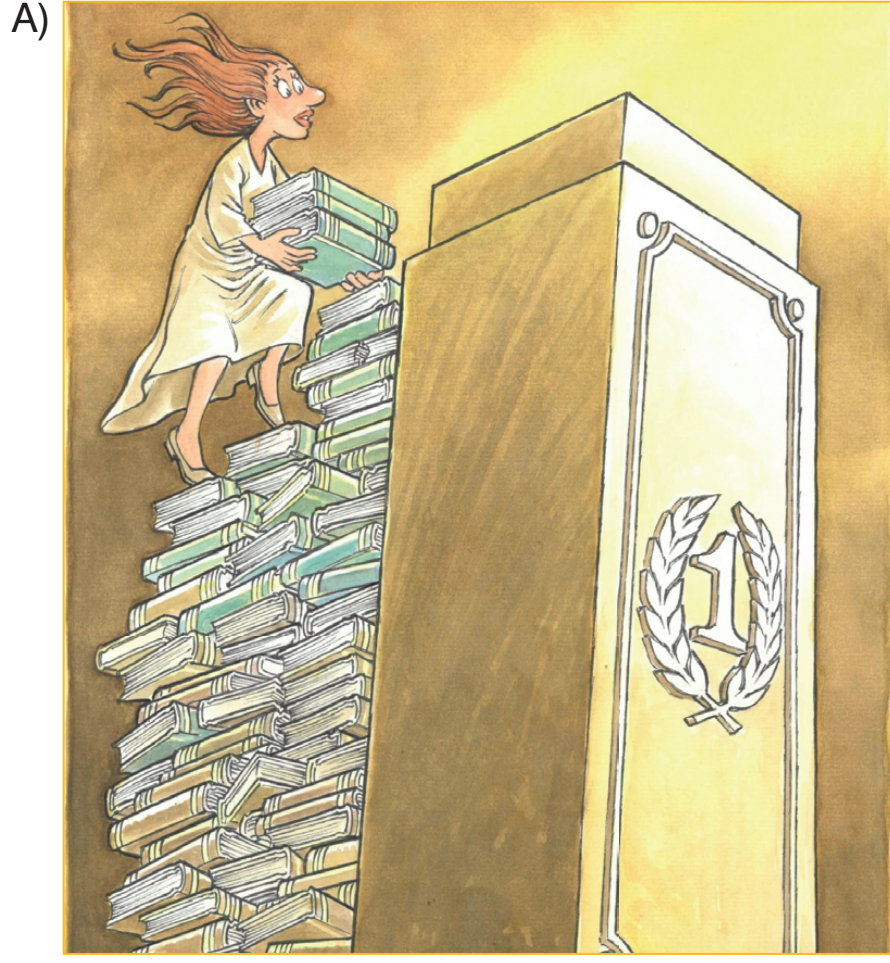
9. Empati, insanlarla nitelikli ilişki geliştirmemizi sağlayan ve sosyal ilişkilerimizi yönlendiren bir etmendir. Empati kurabilmek için karşımızdaki insanın karşılaştığı olayı yaşamak zorunda değiliz elbet. Onun yaşadığı olayda kendimizi görebiliyorsak, eğer kendimizi onun yerine koyup onunla aynı duyguları yaşayabiliyorsak, olaya onun bakış açısından bakabiliyorsak ve bunu ona iletebiliyorsak empati kurmuşuz demektir. Bu nedenle empatik iletişimde aslolan, olayları yaşamak değil doğru olarak anlamaktır.

Bu metne göre aşağıdakilerden hangisi empatiye örnek gösterilemez?

- A) Bir öğrenci sınıfta arkadaşı ile tartışmaya başlar, kısa bir süre sonra bu tartışma büyür. İkisi de birbirinin haklı olduğunu iddia eder. Derken dövüşmeye başlarlar ve sınıf öğretmeni olaya el koyar. Öğretmen, sınıf arkadaşlarının gözü önünde öğrencilerden birini bir sıraya, diğer arkadaşını da tam karşısındaki diğer bir sıraya oturtur. Aralarına bir masa ve masanın üzerine de bir nesne koyar ve sorar “Bu nesne ne renk?” Öğrencilerden biri, “Siyah!” diye bağırır, karşısındaki çocuk beyaz diye...Öğretmen, çocukların yer değiştirmesini ister ve çocuklar da hemen yer değiştirir. “Şimdi söyleyin ne renk?” diye tekrar sorar. Her iki çocuk da ağızları açık, şaşkınlıktan bir müddet konuşamazlar. Çünkü siyah diyen öğrenci, beyaz; beyaz diyen öğrenci ise siyah der. Çünkü nesnenin bir tarafı beyaz, diğer tarafı ise siyahtır.
- B) Bir ülkenin kralı en sevdiği atını kaybetmiş ve bu yüzden çok üzülmemektedir. Atı bir türlü bulamadığı için ortaya bir ödül koyar. Herkes ödülü kazanmak için koşar gelir ama atı kimse bulamaz. Çoban, kralın huzuruna çıkar ve atı bulacağını söyler. Kral buna inanmaz. Ülkenin en akıllı kişileri atı bulamadı da bu budala mı bulacak? Çoban atı aramak için kraldan izin ister. Kral çobana peki öyleyse ara bakalım der. Çoban birkaç saat içinde atı bulur ve saraya getirir. Kral bu duruma şaşırır. Çobana atı nasıl bulduğunu sorar. Çoban “Çok kolay oldu hükümdarım. Kendimi atın yerine koydum, bir at olsam nereye gideceğimi düşündüm ve onu hemen buldum. Çobanın cevabı kralın çok hoşuna gider ve ödülün çobana verilmesini emreder.
- C) Bir baba, oğlunu tedavi görmesi için dünyaca ünlü Addenbrooke’s Hastanesine götürür. Baba, oğlunun morali biraz düzelsin diye şehir manzarısını seyredebilecekleri kaliteli bir otelde yer ayırır. Ameliyattan bir gece önce otelin şef garsonu, çocuğun biraz endişeli olduğunu görüp bu durumun nedenini babasına sorar. O da oğlunun ertesi günkü ameliyat için saçını kazıtması gerektiğini ve bunun oğlunun canını sıktığını söyler. Ertesi sabah baba ve oğlu, kahvaltı için aşağıya indiğinde tüm restoran görevlilerinin saçlarını kazıttıklarını görürler.
- D) Hintli bir adam suda bata çıka ilerlemeye çalışırken yanına bir akrep gelir. Onu kurtarmaya karar verir ve parmağını akrebe uzatır ama akrep onu sokar. Hintli tekrar akrebi sudan kurtarmaya çalışır ama akrep onu tekrar sokar. Yakınlarındaki başka biri ona, sürekli onu sokmaya çalışan akrebi kurtarmaya çalışmaktan vazgeçmesini söyler. Ama Hintli adam şöyle der: “Sokmak akrebin doğasında vardır. Benim doğamda ise yardım etmek var. Neden sokmak akrebin doğasında var diye kendi doğamda olan yardım etmekten vazgeçeyim?”

10. Karikatürler okuyucuya verdikleri mesaj bakımından farklılıklar gösterebilir. Söz gelimi bazı karikatürler toplumun aksayan bir yönünü ortaya koyarken bazı karikatürler de toplumdaki olumlu gelişmeleri, yüz güldüren durumları çizgilerle kâğıda döker. Her karikatür çizerinin topluma bakışını, duygu ve düşüncelerini, beğendiği ve yerdiği durumları ifade eder.

Bu bilgiye göre aşağıdaki karikatürlerden hangisi toplumun aksayan bir yönünü ortaya koymak için çizilmiştir?



11.

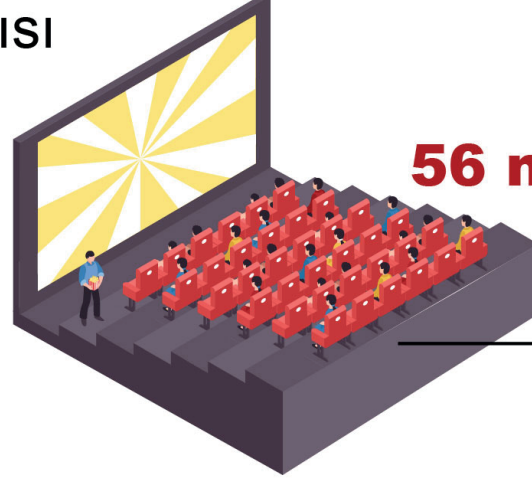
SİNEMA VE TİYATRO İSTATİSTİKLERİ

2019

HABER BÜLTENİ

2019 yılında, 2018 yılına göre;

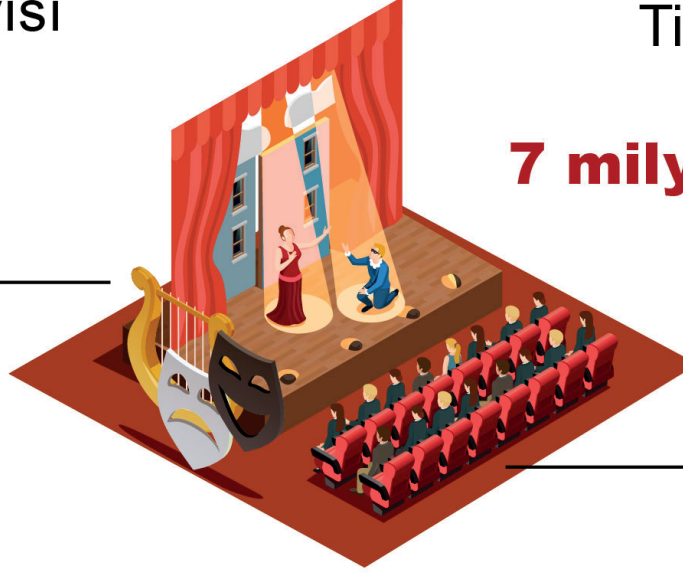
Sinema salonu sayısı
%1,1 azalarak
2 bin 826 oldu.



Sinema seyirci sayısı
%12,8 azalarak
56 milyon 479 bin 209
 kişi oldu.

2018-2019 sezonunda, 2017-2018 sezonuna göre;

Tiyatro salon sayısı
%4,1 artarak
766 oldu.



Tiyatro seyirci sayısı
%0,7 artarak
7 milyon 899 bin 547
 kişi oldu.

f @ t v i n / tuikbilgi | www.tuik.gov.tr

Yukarıdaki görselde Türkiye İstatistik Kurumunun açıkladığı 2018-2019 yıllarına ait sinema ve tiyatro istatistikleri verilmiştir.

Bu görseldeki bilgilerden aşağıdakilerden hangisine ulaşamaz?

- A) Tiyatro salonu sayısının yıllara göre aşamalı olarak değişimine
- B) Sinema seyircisi sayısının 2018 yılına göre artıp azalmasına
- C) Sinema salonu sayısının bir önceki yıla göre değişimine
- D) Tiyatro seyirci sayısının iki sezon arasındaki farkına



CEVAP ANAHTARI

10. Gün: 1. C 2. C 3. C 4. B 5. B 6. A
7. B 8. C 9. D 10. D 11. A

**Mesut
BAYAR**

 bizturkceogretmeniyiz

**Duygu
AKKAYA SALMAN**

 duyguluturkce

